

Analiza ekonomiczno- gospodarcza zaktualizowanej listy obszarów objętych wyłączeniami lub ograniczeniami w pozyskaniu

15 LIPCA 2024

NADLEŚNICTWO KNYSZYN
REGIONALNA DYREKCJA
PAŃSTWOWYCH w BIAŁYMSTOKU

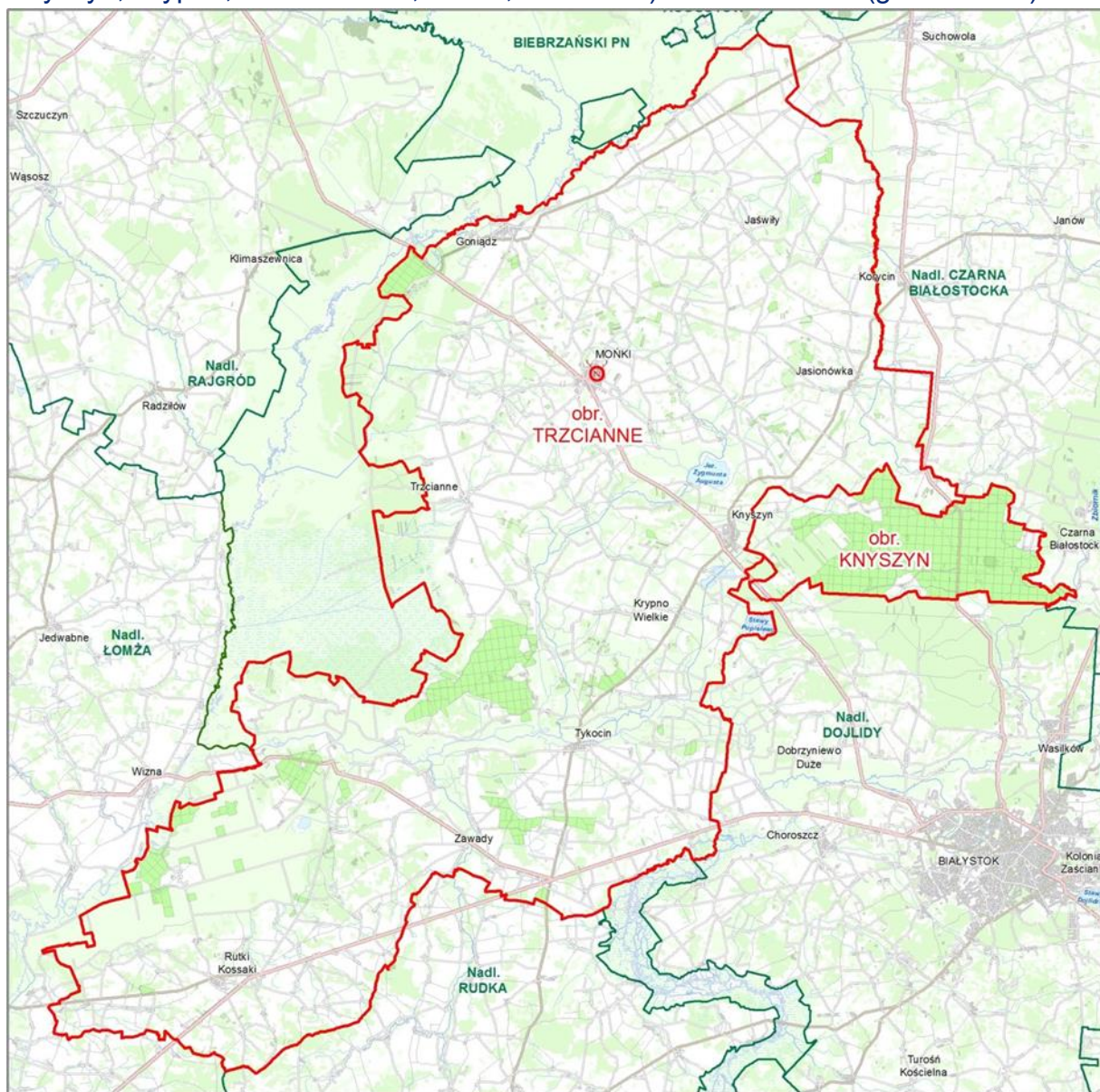
LASÓW



O lasach nadleśnictwa

Nadleśnictwo Knyszyn jest jedną z jednostek organizacyjnych Regionalnej Dyrekcji Lasów Państwowych w Białymstoku, graniczy z nadleśnictwami: Dojidy, Czarna Białostocka, Rudka, Łomża oraz Biebrzańskim i Narwiańskim Parkiem Narodowym.

Nadleśnictwo Knyszyn położone jest w centralnej części województwa podlaskiego, w powiatach: białostockim (gminy: Czarna Białostocka, Dobrzyniewo Duże, Tykocin miasto, Tykocin, Zawady), monieckim (gminy: Goniądz, Jasionówka, Jaświły, Knyszyn miasto, Knyszyn, Krypno, Mońki miasto, Mońki, Trzcianne) i zambrowskim (gmina Rutki).



Nadleśnictwo zostało podzielone na 13 leśnictw terytorialnych. Powierzchnia i zasięg terytorialny leśnictw jest bardzo zróżnicowany a ich średnia powierzchnia wynosi 970,20 ha. Nadleśnictwo prowadzi nadzór nad lasami nie stanowiącymi własności Skarbu Państwa na powierzchni 17713,05 ha. Nadzór taki prowadzony jest we wszystkich starostwach w zasięgu Nadleśnictwa Knyszyn, tj.: białostockim, monieckim i zambrowskim (od 1.01.2017r.)

Tabela 1. Zestawienie powierzchni nadleśnictwa leśnictwami

Leśnictwo, numer	Oddziały	Grunty zalesione i niezales.	Grunty związane z gosp. leśną	Razem grunty leśne	Grunty nieleśne	Ogółem
		Powierzchnia [ha]				
1	2	3	4	5	6	7
Obręb KNYSZYN						
1 Nowiny	1-2, 6-9, 16-20, 27-32, 40-43, 56- 64, 81-89, 104- 111, 128-133	1391,22	37,28	1428,50	12,81	1441,59
2 Przewalanka	3-5, 10-15, 21- 26A, 33-39, 46- 55, 71-80, 94-103	1378,35	33,05	1411,40	20,67	1432,07
3 Orlik	25A	2,10	5,36	7,46	-	7,46
4 Kopisk	65-68, 90-92, 134-134B, 152- 158, 175-182, 198-206, 221- 231, 247-254	1357,67	39,97	1397,64	8,31	1405,95
5 Krzemianka	118-127, 142- 151, 165-174, 189-197, 214- 220, 243-246	1367,01	36,95	1403,96	12,96	1416,92
6 Karczmisko	44-45, 69-70, 93- 93A, 112-117, 135-141, 159- 164, 183-188, 207-213, 232-242	1251,45	29,91	1281,36	35,40	1316,76
Razem		6747,80	182,52	6930,32	90,15	7020,47
Obręb TRZCIANNE						
7 Jaświły	1-5, 7-14, 16	213,79	2,75	216,54	3,33	219,87
9 Mońki	39-57, 59-62, 64- 70, 72-75, 84-89	309,73	1,81	311,54	6,80	318,34
10 Tykocin	71, 76-83, 170- 198	799,91	10,25	810,16	24,45	834,61
11 Szelałówka	90-169	2031,75	66,05	2097,80	50,18	2147,98
12 Strękowa Góra	199-225	493,98	11,42	505,40	28,47	533,87
13 Wizna	226-250A, 252- 259	850,80	12,36	863,16	113,03	976,19
14 Goniądz	6, 17-38, 58, 63	470,94	86,02	556,96	4,31	561,27
Razem		5170,90	190,66	5361,56	230,57	5592,13
Ogółem nadleśnictwo		11918,70	373,18	12291,88	320,72	12612,60

Gospodarka leśna na terenie nadleśnictwa aktualnie jest prowadzona na podstawie Planu Urządzenia Lasu Nadleśnictwa Knyszyn (PUL) sporządzonego na okres od 01.01.2021r. do 31.12.2027 r. według inwentaryzacji stanu lasu na dzień 01.01.2018 r. Rok 2024 jest szóstym rokiem obowiązywania PUL. Integralną częścią PUL jest Program Ochrony Przyrody Nadleśnictwa Knyszyn. Dla Planu Urządzenia Lasu nadleśnictwa sporządzono Prognozę Oddziaływania na Środowisko, która została opracowana przez Biuro Urządzania Lasu i Geodezji Leśnej Oddział w Białymstoku. Prognozę wykonano zgodnie z ramowymi wytycznymi

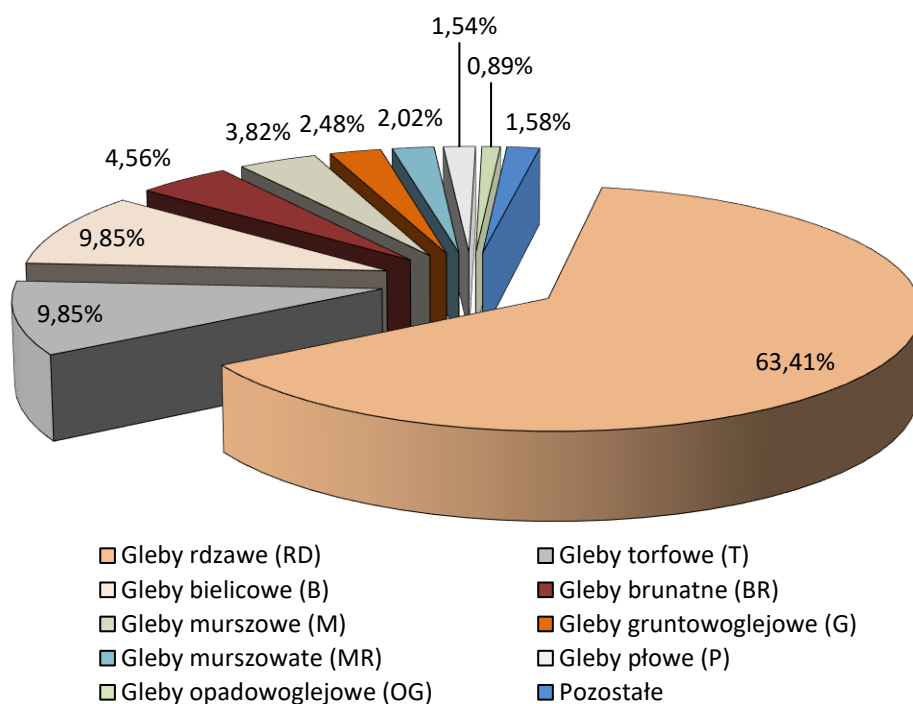
w sprawie zakresu i stopnia szczegółowości prognozy oddziaływania na środowisko planu urządzenia lasu.

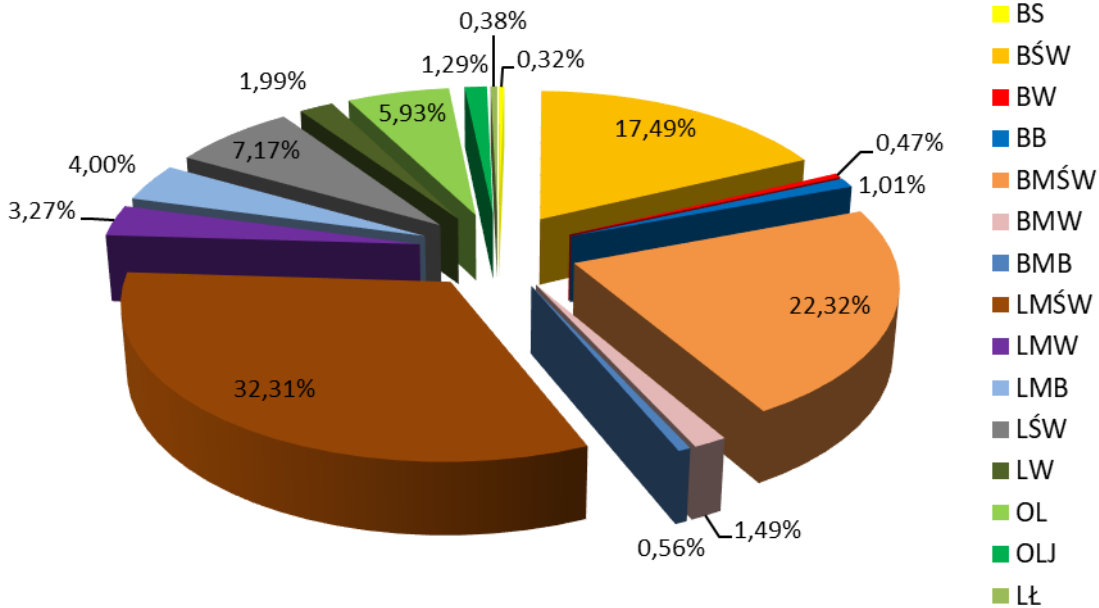
Nadleśnictwo Knyszyn posiada opracowanie glebowo – siedliskowe, wykonane w 2006 r. przez Biuro Urządzania Lasu i Geodezji Leśnej Oddział w Białymstoku.

Udział typów gleb w nadleśnictwie

Dominującym typem są gleby rdzawe zajmujące 7972,58 ha (63,41% powierzchni), a w dalszej kolejności gleby torfowe - 1238,31 ha (9,85%) i bielnicowe - 1237,90 ha (9,85%). Pozostałe mają znikome znaczenie.

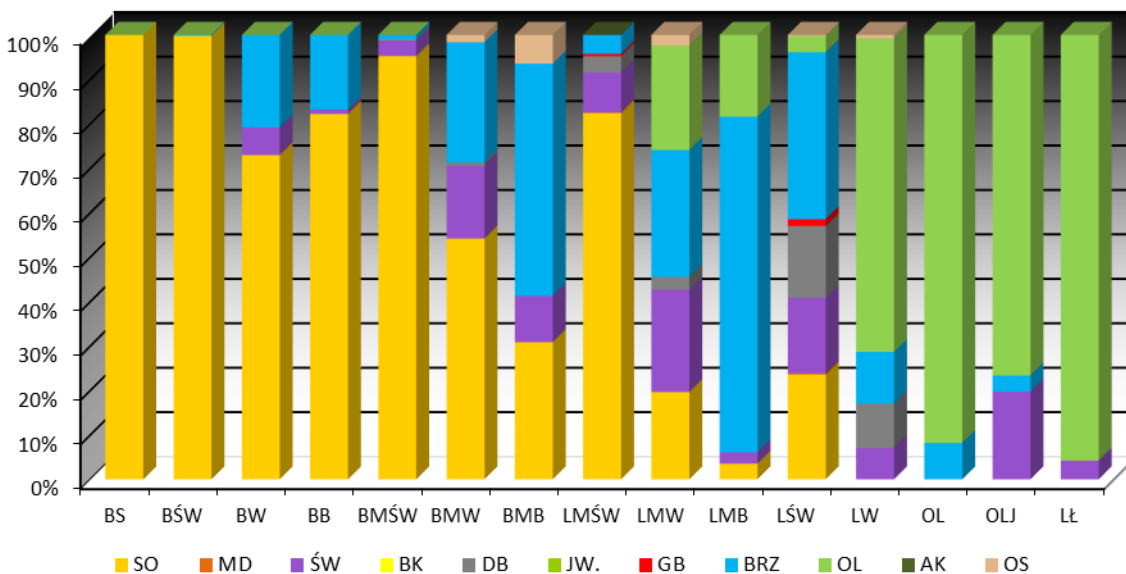
Dominującym typem siedliskowym lasu w Nadleśnictwie Knyszyn jest LMśw – 32,31 % powierzchni leśnej co przedstawia tabela poniżej obrazująca udział powierzchniowy siedliskowych typów lasu w Nadleśnictwie Knyszyn.





Zasoby leśne nadleśnictwa

Spośród gatunków panujących, zdecydowanie największe znaczenie w nadleśnictwie ma sosna stanowiąca 70,97% powierzchni drzewostanów. Duży udział ma również brzoza (9,72%) oraz olsza (9,46%). Sosna dominuje na siedliskach borowych (z wyjątkiem boru mieszanego bagiennego) oraz na siedlisku lasu mieszanego świeżego. Udział poszczególnych gatunków w typach siedliskowych lasu obrazują poniższe wykresy.



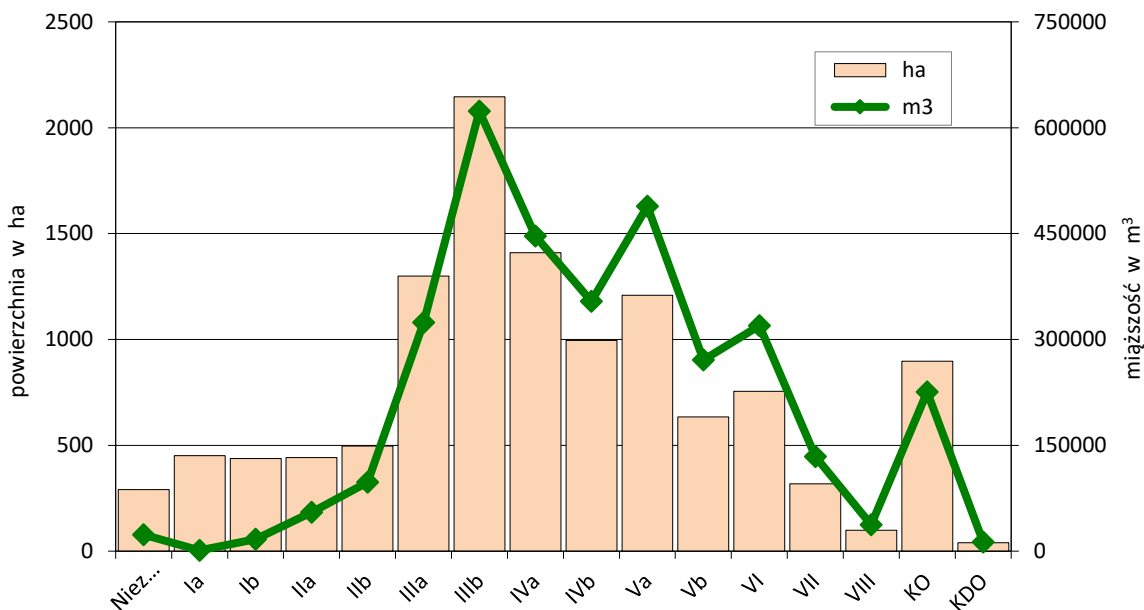
W przypadku gatunków rzeczywistych największe obszary zajmuje sosna (56,94%). Znaczący jest również udział świerka (13,11%), brzozy (11,38%), olszy (8,01%) oraz dębu (6,97%). W nadleśnictwie przeważają drzewostany IA bonitacji stanowiącej 45,4% powierzchni.

Spowodowane jest to dużym udziałem sosny w drzewostanach, rosnącej na dość żyznych siedliskach lasów mieszanych, zwłaszcza w obrębie Knyszyn.

Rozkład powierzchni i zapasu produkcyjnego drzewostanów w klasach i podklasach wieku w Nadleśnictwie Knyszyn przedstawiono w poniższej tabeli i na diagramach.

Klasa podklasa wieku	Obręb Knyszyn		Obręb Trzcianne		Nadleśnictwo Knyszyn	
	<u>Powierzchnia</u> [ha] Zasobność [m ³]	% %	<u>Powierzchnia</u> [ha] Zasobność [m ³]	% %	<u>Powierzchnia</u> [ha] Zasobność [m ³]	% %
1	2	3	4	5	6	7
Płazowiny	-	-	0,77	0,01	0,77	0,01
	-	-	70	0,01	70	0,00
Zręby, halizny	62,85	0,93	49,62	0,96	112,47	0,94
	990	0,05	557	0,04	1547	0,05
W produkcji ubocznej	3,54	0,05	8,60	0,17	12,14	0,10
	7	0,00	20	0,00	27	0,00
Pozostałe	37,79	0,56	127,40	2,46	165,19	1,39
	3662	0,17	1693	0,13	5355	0,16
Przestoje	-	-	-	-	-	-
	11883	0,55	4340	0,34	16223	0,47
Ia (1 – 10)	313,72	4,65	137,41	2,66	451,13	3,79
	1020	0,05	65	0,01	1085	0,03
Ib (11 – 20)	273,30	4,05	163,39	3,16	436,69	3,66
	12040	0,56	4880	0,38	16920	0,49
IIa (21 – 30)	288,28	4,27	153,57	2,97	441,85	3,71
	32845	1,52	22200	1,75	55045	1,60
IIb (31 – 40)	240,11	3,56	256,75	4,97	496,86	4,17
	47195	2,18	50475	3,98	97670	2,85
IIIa (41 – 50)	560,74	8,31	738,17	14,28	1298,91	10,90
	164075	7,59	160015	12,61	324090	9,45
IIIb (51 – 60)	906,64	13,43	1239,83	23,97	2146,47	18,00
	323155	14,95	300250	23,65	623405	18,16
IVa (61 – 70)	554,50	8,22	854,66	16,53	1409,16	11,82
	198335	9,18	248125	19,55	446460	13,02
IVb (71 – 80)	428,02	6,34	567,23	10,97	995,25	8,35
	173850	8,05	180005	14,18	353855	10,32
Va (81 – 90)	712,12	10,55	496,68	9,61	1208,80	10,14
	306550	14,19	182000	14,34	488550	14,24
Vb (91 – 100)	561,33	8,32	72,57	1,40	633,90	5,32
	246475	11,41	24380	1,92	270855	7,90
VI (101 – 120)	733,84	10,88	20,74	0,40	754,58	6,33
	310760	14,38	8785	0,69	319545	9,32
VII (121 – 140)	247,41	3,67	71,14	1,38	318,55	2,67
	106385	4,92	27430	2,16	133815	3,90

Klasa podklasa wieku	Obręb Knyszyn		Obręb Trzcienne		Nadleśnictwo Knyszyn	
	Powierzchnia [ha] Zasobność [m ³]	% %	Powierzchnia [ha] Zasobność [m ³]	% %	Powierzchnia [ha] Zasobność [m ³]	% %
1	2	3	4	5	6	7
VIII (141 starsze)	98,53	1,46	-	-	98,53	0,83
	37355	1,73	-	-	37355	1,09
KO	687,33	10,19	210,11	4,06	897,44	7,53
	172155	7,97	53415	4,21	225570	6,58
KDO	37,75	0,56	2,26	0,04	40,01	0,34
	11960	0,55	690	0,05	12650	0,37
Razem	6747,80	100,00	5170,90	100,01	11918,70	100,00
	2160697	100,00	1269395	100,00	3430092	100,00



Struktura powierzchniowo-miąższościowa drzewostanów w Nadleśnictwie Knyszyn

Ochrona przyrody w nadleśnictwie

Nadleśnictwo posiada opracowany program ochrony przyrody. Dane inwentaryzacyjne przedstawiono wg stanu na 1.01.2018 r. Program Ochrony Przyrody Nadleśnictwa Knyszyn został sporządzony w celu:

- zobrazowania bogactwa przyrodniczego lasów nadleśnictwa,
- przedstawienia istniejących i potencjalnych zagrożeń ekosystemów leśnych oraz środowiska przyrodniczego,

- ułatwienia prowadzenia gospodarki leśnej na podstawach ekologicznych i w zgodzie z potrzebami społecznymi,
- ulepszenia i rozwijania metod ochrony przyrody,
- umożliwienia w przyszłości porównań i analiz zmian zachodzących w środowisku przyrodniczym,
- wytyczenia kierunków działań w zakresie ochrony środowiska.

Program wykonano w formie szczegółowej dla lasów i gruntów nieleśnych pozostających w zarządzie Nadleśnictwa Knyszyn oraz w formie uproszczonej dla obszaru w zasięgu terytorialnym nadleśnictwa. Program opracowano na podstawie danych zebranych w trakcie prac terenowych, dostępnych waloryzacji przyrodniczych oraz w oparciu

o publikacje i opracowania z zakresu ochrony przyrody i środowiska będące w posiadaniu: Regionalnego Dyrektora Ochrony Środowiska w Białymstoku, Głównego Inspektoratu Ochrony Środowiska, Generalnej Dyrekcji Ochrony Środowiska, Podlaskiego Konserwatora Zabytków, Podlaskiego Biura Planowania Przestrzennego, Wojewódzkiego Inspektoratu Ochrony Środowiska w Białymstoku, Nadleśnictwa Knyszyn, urzędów gmin i innych.

Obszar w zasięgu terytorialnym Nadleśnictwa Knyszyn, z racji na dużą powierzchnię odznacza się znacznym zróżnicowaniem fizjograficznym, oraz różnym poziomem wpływu działalności ludzkiej na środowisko przyrodnicze. Obręb Knyszyn położony jest w zasięgu zwartego kompleksu Puszczy Knyszyńskiej. Niemniej większą część zasięgu terytorialnego nadleśnictwa obejmuje obszary rolnicze Wysoczyzny Białostockiej i Wysoczyzny Wysokomazowieckiej oraz w dużej mierze zabagnione doliny Narwi i Biebrzy. Wynikiem tego jest duża różnorodność ekosystemów, a co za tym idzie form ochrony przyrody, krajobrazu i obszarów funkcyjnych o zróżnicowanym układzie reżimów ochronnych, począwszy od rezerwatów przyrody poprzez obszary chronionego krajobrazu, pomniki przyrody, użytek ekologiczny, ochronę gatunkową roślin i zwierząt, obszary Natura 2000, po park krajobrazowy.

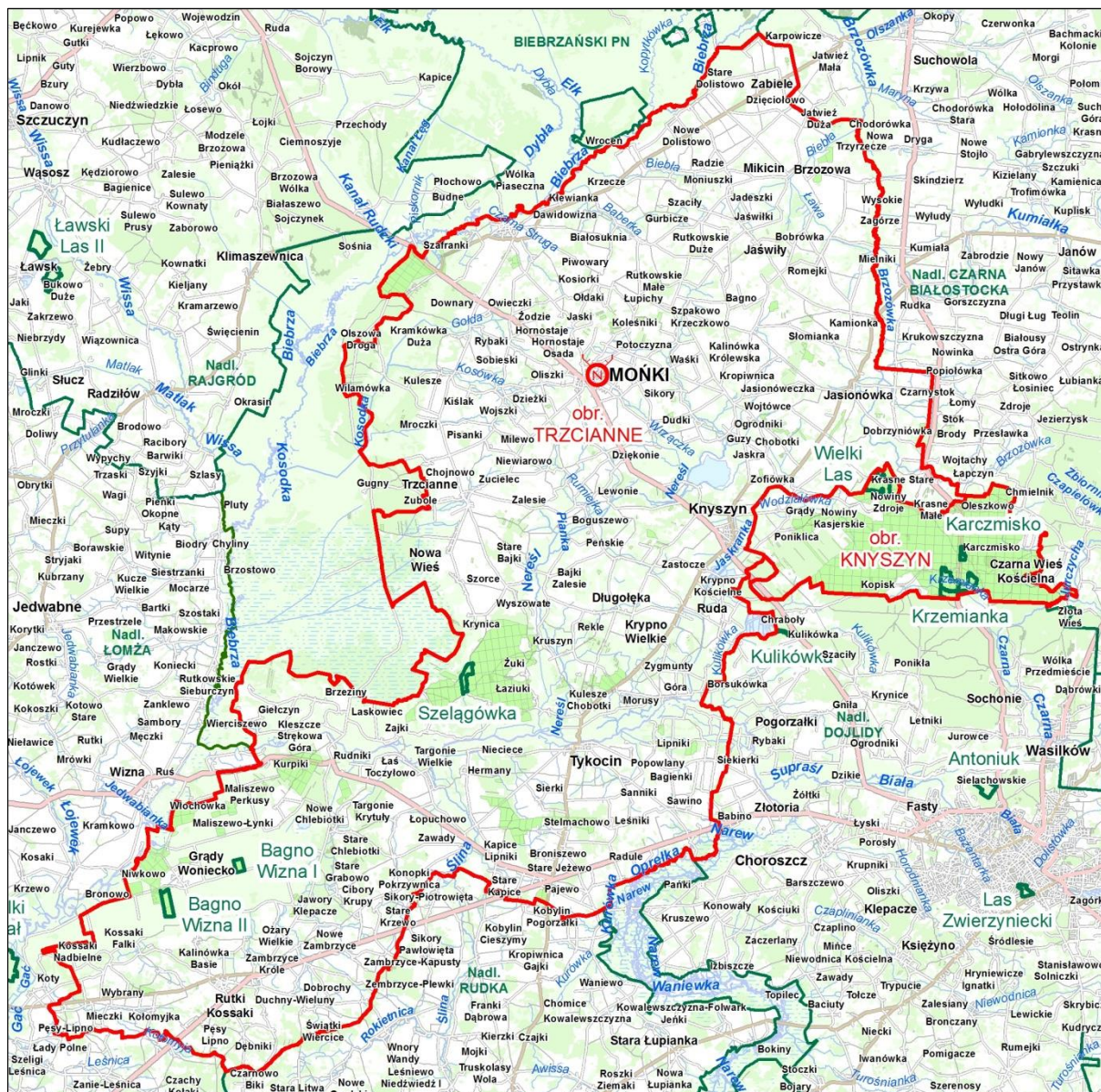
Na gruntach Nadleśnictwa Knyszyn zlokalizowano 6 rezerwatów przyrody :

Rezerваты w Nadleśnictwie Knyszyn

Op.	Nazwa rezerwatu	Gmina Leśnictwo	Oddz., pododdz.	Cel ochrony	Rodzaj* typ ekosyst.	Pow. całk. pow. PUL
1	2	3	4	5	6	7
1	Bagno Wizna I	Rutki Wizna	obr. Trzcianne: 236 a, ~a.	Zachowanie fragmentu torfowiska niskiego do celów badawczych i obserwacji procesów dynamicznych zachodzących w fitocenozach torfowisk niskich.	torfowiskowy torfowiskowy	<u>36,50</u> 36,50
2	Bagno Wizna II	Rutki Wizna	obr. Trzcianne: 248 a, b, c, ~a; 249 a, ~a.	Zachowanie fragmentu torfowiska niskiego, ze stanowiskiem brzozy niskiej <i>Betula humilis</i> , do celów badawczych	torfowiskowy torfowiskowy	<u>79,64</u> 79,64

-p.	Nazwa rezerwatu	Gmina Leśnictwo	Oddz., pododdz.	Cel ochrony	Rodzaj* typ ekosyst.	Pow. całk. pow. PUL
1	2	3	4	5	6	7
				obserwacji procesów dynamicznych zachodzących w stocznicach torfowisk niskich.		
3	Karczmisko	Czerna Białostocka Krzemianka	obr. Knyszyn: 120 a, b, ~a ; 144 a, b, c, d, ~a, ~d.	Zachowanie naturalnych siedlisk leśnych charakterystycznych dla Puszczy Knyszyńskiej.	leśny leśny borowy	20,45 20,45
4	Krzemianka	Czerna Białostocka Dobrzyniewo Duże Krzemianka	obr. Knyszyn: 169 a, b; 190 a, b, c, d, f, ~a, ~b, ~d; 192 a, ~a; 193 a, b, c, d, f, g, h, ~a; 215 a, b, c, d, f, g, h, i, j, k, l, ~a, ~c; 216 a, b, c, d, f, g, h, i, j, k, ~a, ~c, ~f; 217 a, b, c, d, f, ~a ~b; 218 a, b, c, d, f, g, ~a; 243 a, b, c, d, f, g; 244 a, b, c, d, f, g, h, i, ~a.	Zachowanie fragmentu Puszczy Knyszyńskiej, charakteryzującego się dużym bogactwem szaty roślinnej, wysokim stopniem jej naturalności i urozmaiconą rzeźbą terenu, oraz obszaru źródłiskowego strumienia o nazwie Krzemianka.	leśny leśny borowy	230,55 229,71
5	Szelągówka	Tykocin Szelągówka	obr. Trzcianne: 122 a, b, c, ~a, ~b; 129 a, b, c, ~a, ~c; 142 a, b, ~a, ~c.	Zachowanie ze względów naukowych i dydaktycznych zespołu borów sosnowych o charakterze naturalnym, występujących na rozległym obszarze wydumowym.	leśny leśny borowy	62,01 62,01
6	Wielki Las	Knyszyn Nowiny	obr. Knyszyn: 2 a, b, c, ~a, ~c, ~f; 7 a, ~a ~c ~f; 8 a, b, c, d, f, g, h, i, ~a, ~b; 9 a, ~a, ~c, ~f; 17 a, b, c, d, f, ~a, ~c, ~f; 18 a, b, l, ~b; 19 a, b, ~a.	Zachowanie fragmentu Puszczy Knyszyńskiej obejmującego głównie liczne zbiorowiska leśne o charakterze borowym i wysokim stopniu naturalności.	leśny leśny borowy	129,33 129,33
Razem powierzchnia						558,48 557,64

Położenie rezerwatów przyrody w Nadleśnictwie Knyszyn



1. Rezerwat przyrody „Bagno Wizna I”, o powierzchni 36,50 ha, jest rezerwatem torfowiskowym. Został utworzony na mocy Zarządzenia Ministra Leśnictwa i Przemysłu Drzewnego z dnia 23 listopada 1967 r. (M.P. nr 66, poz. 320 z 1967 r.) zaktualizowanego Zarządzeniem Regionalnego Dyrektora Ochrony Środowiska w Białymstoku z dnia 17 maja 2016 r. (Dz. Urz. Woj. Podl. z dnia 20 maja 2016 r., poz. 2257) oraz Zarządzeniem Regionalnego Dyrektora Ochrony Środowiska w Białymstoku z dnia 1 sierpnia 2016 r. (Dz. Urz. Woj. Podl. z dnia 2 sierpnia 2016 r., poz. 3210).

Celem ochrony jest zachowanie fragmentu torfowiska niskiego do celów badawczych i obserwacji procesów dynamicznych zachodzących w fitocenozach torfowisk niskich.

Rezerwat położony jest na rozległym, zmeliorowanym torfowisku – Bagnie Wizna w gminie Rutki, w leśnictwie Wizna, obrębu Trzcianne. W rezerwacie Bagno Wizna I występuje jeden siedliskowy typ lasu: przesuszony las mieszany bagienny. Drzewostan tworzy brzoza w wieku 65 lat. Szata roślinna rezerwatu, z racji na małe zróżnicowanie siedlisk, jest uboga. Stwierdzono tutaj tylko jedno zastępcze zbiorowisko roślinne – brzezina pokrzywowa *Betula-Urtica*.

2. Rezerwat przyrody „Bagno Wizna II” jest rezerwatem torfowiskowym. Został utworzony na mocy *Zarządzenia Ministra Leśnictwa i Przemysłu Drzewnego z dnia 23 listopada 1967 r.* (M.P. nr 67, poz. 329 z 1967 r.) zaktualizowanego *Zarządzeniem Regionalnego Dyrektora Ochrony Środowiska w Białymstoku z dnia 23 maja 2016 r.* (Dz. Urz. Woj. Podl. z dnia 24 maja 2016 r., poz. 2281). Powierzchnia rezerwatu wynosi 79,64 ha i wynika z powierzchni geodezyjnej działki ewidencyjnej na której jest on położony, taka sama powierzchnia podana jest w Planie ochrony [porównaj: BULiGL Oddz. w Białymstoku 2015b], różni się natomiast z powierzchnią z *Zarządzenia RDOŚ z 2016 r.* w którym błędnie podano 79,63 ha.

Celem ochrony jest zachowanie fragmentu torfowiska niskiego, ze stanowiskiem brzozy niskiej *Betula humilis*, do celów badawczych i obserwacji procesów dynamicznych zachodzących w fitocenozach torfowisk niskich.

Rezerwat położony jest na rozległym, zmeliorowanym torfowisku – Bagnie Wizna w gminie Rutki. W rezerwacie Bagno Wizna II występuje jeden siedliskowy typ lasu: przesuszony las mieszany bagienny. Drzewostany tworzy brzoza w wieku od 75 do 85 lat, występuje 5 zespołów roślinnych: 2 leśne, 2 krzewiaste oraz jeden turzycowy.

3. Rezerwat przyrody „Karczmisko” o powierzchni 20,45 ha jest rezerwatem leśnym. Został utworzony na mocy *Zarządzenia MLIpD z 10.12.1971* (M.P. z 1972 r. Nr 5, poz. 33).

Celem ochrony jest zachowanie naturalnych siedlisk leśnych charakterystycznych dla Puszczy Knyszyńskiej.

Rezerwat położony jest w centrum obrębu Knyszyn w leśnictwie Krzemianka, przy drodze krajowej nr 8. W rezerwacie Karczmisko występują dwa główne siedliskowe typy lasu: las mieszany świeży (24%) i bór mieszany świeży (73%) oraz występują 4 zespoły roślinne. Dominuje zespół trzcinnikowo-świerkowego boru mieszanego świeżego *Calamagrostio arundinaceae-Piceetum*. Flora rezerwatu Karczmisko liczy 76 gatunków roślin, w tym: 8 drzew, 6 krzewów, 53 rośliny zielne i 9 mszaków.

4. Rezerwat przyrody „Krzemianka” został utworzony na mocy *Zarządzenia MOŚiZ z dnia 29 grudnia 1987 r.* (M.P. nr 5, poz. 47 z 1988 r.). Powierzchnia ogólna rezerwatu wynosi 230,55 ha (w stanie posiadania Nadleśnictwa Knyszyn 229,71 ha oraz rzeka Krzemianka 0,84 ha).

Celem ochrony jest zachowanie fragmentu Puszczy Knyszyńskiej, charakteryzującego się dużym bogactwem szaty roślinnej, wysokim stopniem jej naturalności i urozmaiconą rzeźbą terenu, oraz obszaru źródłiskowego strumienia o nazwie Krzemianka.

Rezerwat położony jest w środkowej części obrębu Knyszyn w leśnictwie Krzemianka, przy drodze krajowej nr 8. Południowa i środkowa część rezerwatu to rozległa, zabagniona dolina wypełniona torfami i aluwiami strumienia Krzemianka, który to przepływa przez jej środek. Na obszarze rezerwatu znajduje się szereg źródeł różnego typu zasilających strumień Krzemianka. Część rezerwatu porastają starodrzewie, dochodzące w wieku do 160 lat dla dębu, 130 lat dla świerka, 120 lat dla sosny i ponad 110 lat dla olszy. W rezerwacie stwierdzono 10 leśnych zespołów roślinnych oraz szereg zbiorowisk zastępczych. Flora rezerwatu, z racji na duże zróżnicowanie siedlisk, odznacza się dużym bogactwem gatunkowym. Stwierdzono tutaj 209 gatunków roślin naczyniowych oraz 37 gatunków mszaków.

5. Rezerwat przyrody „Szelałówka” został utworzony na mocy *Zarządzenia MOŚiZNiL z dnia 27.06.1995 r. w sprawie uznania za rezerwat przyrody* (M.P. nr 33, poz. 408 z 1995 r.) Powierzchnia ogólna rezerwatu wynosi 62,01 ha. Celem ochrony jest zachowanie ze względów naukowych i dydaktycznych zespołu borów sosnowych o charakterze naturalnym, występujących na rozległym obszarze wydumowym.

Obiekt położony jest w obrębie Trzciannie, w środkowej części kompleksu leśnego obejmującego leśnictwo Szelałówka. W rezerwacie dominuje siedlisko boru świeżego, dużą powierzchnię zajmuje także bór mieszany świeży.

Stwierdzono tutaj 63 gatunki roślin naczyniowych oraz 10 gatunków mszaków [Czerwiński 2004].

6. Rezerwat przyrody „Wielki Las” został utworzony na mocy *Zarządzenia MOŚiZNiL z dnia 25 czerwca 1990 r. w sprawie uznania za rezerwat przyrody* (M.P. nr 31, poz. 248 z 1990 r.) Powierzchnia ogólna rezerwatu wynosi 129,33 ha, wszystkie grunty są w zarządzie Nadleśnictwa Knyszyn.

Celem ochrony rezerwatu jest zachowanie fragmentu Puszczy Knyszyńskiej obejmującego głównie liczne zbiorowiska leśne o charakterze borowym i wysokim stopniu naturalności.

Rezerwat położony jest w północnej części obrębu Knyszyn, leśnictwie Nowiny.

Rezerwat położony jest w zwartym kompleksie lasów puszczańskich. Centralną i zachodnią część rezerwatu stanowi obszar płaski lub lekko falisty, nachylony w kierunku południowym. W części południowej występują obniżenia z gruntami podmokłymi. Dominującym siedliskowym typem lasu jest BMśw, który występuje na ponad 50% powierzchni. Większą powierzchnię pokrywa jeszcze LMśw.

Roślinność rezerwatu jest dość zróżnicowana, bogata jest flora rezerwatu, ponieważ liczy co najmniej 157 gatunków roślin, w tym 8 gatunków drzew, 9 gatunków krzewów, 115 gatunków roślin zielonych oraz 25 gatunków mszaków [Czerwiński 2003].

Teren Nadleśnictwa Knyszyn wchodzi również w skład siedmiu obszarów Natura 2000:

- PLB200001 – *Bagienna Dolina Narwi*;
- PLB200003 – *Puszcza Knyszyńska*;
- PLB200005 – *Bagno Wizna*;
- PLB200006 – *Ostoja Biebrzańska*;
- PLH200006 – *Ostoja Knyszyńska*;
- PLH200008 – *Dolina Biebrzy*;
- PLH200024 – *Ostoja Narwiańska*

Na terenie Nadleśnictwa Knyszyn ustanowiono 12 stref obejmujących miejsca rozrodu i regularnego przebywania ptaków: 6 stref regularnego przebywania orlika krzykliwego (*Clanga pomarina*), 5 stref ochronnych bielika (*Haliaeetus albicilla*), 1 strefę sóweczki (*Glaucidium passerinum*)

Do pozostałych form ochrony należy :

6 pomników przyrody

Zagospodarowanie i ochrona lasu w nadleśnictwie

Nasiennictwo i szkółkarstwo leśne

Na gruntach nadleśnictwa występują wyłączone drzewostany nasienne WDN), gospodarcze drzewostany nasienne (GDN) i źródła nasion (ZN).

Zestawienie zbiorcze drzewostanów nasiennych

Gatunek	Obręb				Nadleśnictwo	
	KNYSZYN		TRZCIANNE			
	[ha]	[szt.]	[ha]	[szt.]	[ha]	[szt.]
1	2	3	4	5	6	7
sosna zwyczajna	463,11	76	-	-	463,11	76
świerk pospolity	30,13	9	-	-	30,13	9
dąb szypułkowy	20,27	7	-	-	20,27	7
brzoza brodawkowata	18,45	4	-	-	18,45	4
olsza czarna	13,16	4	-	-	13,16	4
Razem	545,12	100	-	-	545,12	100

Na terenie Nadleśnictwa znajdują się również 13 drzew matecznych jest to: 12 sosen oraz jeden świerk. Corocznie Nadleśnictwo produkuje 1224637 szt sadzonek gat. lasotwórczych.

Łącznie w nadleśnictwie zarejestrowanych jest 171,89 ha upraw pochodnych.

Gatunkiem pochodnym upraw jest sosna zwyczajna.

Na terenie nadleśnictwa istnieje szkółka o powierzchni manipulacyjnej 4,97 ha w obrębie Knyszyn w oddziale 25Aa,c,d,f. Zaspokaja ona potrzeby nadleśnictwa na materiał sadzeniowy. Szkółka nie posiada programu zagospodarowania szkółkarskiego Na szkółce produkowane są następujące gatunki roślin: sosna zwyczajna, brzoza brodawkowata, dąb szypułkowy, świerk. Roczna wielkość produkcji materiału sadzeniowego to około 632 tysiące sztuk sadzonek.

Najliczniejszym gatunkiem rośliny produkowanym na szkółce jest Sosna zwyczajna w ilości około 350 tysięcy sztuk

Hodowla lasu - odnowienia, pielęgnowanie lasu

Hodowla lasu- odnowienia, pielęgnowanie lasu. Odnowienia możemy podzielić na sztuczne, czyli sadzenie sadzonek przez człowieka, oraz odnowienia naturalne, czyli zjawisko samoistnego powstania młodego pokolenia drzew pod okapem drzewostanu lub w jego sąsiedztwie. W Nadleśnictwie Knyszyn odnowienia obejmują rocznie ok. 100 ha.

Wykonanie odnowień sztucznych i naturalnych w latach 2021-2023		
Rok	Odnowienia (ha)	Odnowienia naturalne (ha)
2023	84,11	8,73
2022	106,76	9,86

2021	77,03	3,56
------	-------	------

Corocznie Nadleśnictwo Knyszyn pielęgnuje ok. 200 ha gleby w uprawach leśnych. Polega to na wykaszaniu chwastów wokół drzewek. Wykonanie pielęgnacji w poszczególnych latach wyniosło: 2021:184,95 ha, 2022: 207,59 ha, 2023: 234,64 ha.

Pozyskanie drewna

Pozyskanie drewna w ostatnich trzech latach w nadleśnictwie kształtuje się następująco:

Rok	Drewno iglaste m3		Drewno liściaste m3	
	średniowymiarowe	wielkowymiarowe	średnowymiarowe	wielkowymiarowe
2021	21 766	28 140	8 580	4 157
2022	21 888	28 865	8 035	3 715
2023	20 957	25 801	10 808	3 551

Ochrona lasu przed zwierzyną

W nadleśnictwie najbardziej dokuczliwe są szkody powodowane przez jeleniowate, które powodują łamanie wierzchołków i zgryzanie pędów. Liczebność jeleniowatych na obszarze nadleśnictwa w ostatnich latach znacząco wzrosła. Podobny wzrost zanotowano w liczebności jeleni. Wymusza to zwiększanie powierzchni zabezpieczanej przed szkodami. Powierzchnia zabezpieczeń w 2023 roku wyniosła: gradzenie upraw siatką – 111,60 ha, zabezpieczanie repelentami – 79,84 ha, zabezpieczanie wełną owczą – 101,56 ha. Rozmiar zabezpieczeń w latach poprzednich kształtował się na zbliżonym poziomie co w roku 2023.

Ochrona lasu przed owadami

Nadleśnictwo położone jest w strefie stałych ognisk gradacyjnych szkodników pierwotnych sosny, zatem istnieje bezpośrednie zagrożenie wystąpienia gradacji lub szkód ze strony foliofagów sosny. W minionym latach nie stwierdzono zagrożenia i nie prowadzono zwalczania wielkopowierzchniowego żadnego szkodnika.

Długotrwałe susze, bezśnieżne zimy oraz obniżenie poziomu wód gruntowych mają istotny wpływ na pojawianie się szkodników wtórnych drzew. Susze występujące w ostatnich z całą pewnością spowodowały obniżenie odporności drzewostanów. Ochrona lasu przed

szkodnikami wtórnymi polega głównie na działaniach profilaktycznych dążących do utrzymania właściwego stanu sanitarnego lasu. Działania profilaktyczne to między innymi regularne wyszukiwanie i usuwanie drzew trocinkowych.

Ochrona przeciwpożarowa lasu

Teren nadleśnictwa został zakwalifikowany do II kategorii zagrożenia pożarowego (średnie zagrożenie). Działania ochrony przeciwpożarowej głównie polegają na zapobieganiu, przeciwdziałaniu oraz ograniczaniu skutków zagrożeń związanych z pożarami lasów. Nadleśnictwo na swoim terenie dysponuje systemem do wczesnego wykrywania pożarów w którego skład wchodzi Punkt Alarmowo - Dyspozycyjny monitorujący obszary leśne z dwóch kamer wyposażonych w oprogramowanie SmokeD oraz stałe patrole naziemne. Ostatnie pożary lasu na terenie Nadleśnictwa Knyszyn miały miejsce w roku 2022 – 2 szt. . Powstające pożary skutkiem działalności człowieka łamiących przepisy zakazu obowiązujące w okresie suszy .

Społeczno-ekonomiczny aspekt prowadzonej gospodarki leśnej

Udostępnienie lasu

Lasy stanowiące własność Skarbu Państwa są udostępniane dla ludności. Wszystkie kompleksy leśne Nadleśnictwa Knyszyn z wyłączeniem rezerwatów oraz obszarów chronionych udostępnione są do zbioru płodów runa leśnego, a leśne drogi do ruchu pieszego, rowerowego. Pojazdami silnikowymi, zaprzęgowymi i motorowerami można poruszać się po leśnych drogach udostępnionych do ruchu publicznego. Z powierzchni leśnych korzysta okoliczna ludność, pszczelarze oraz wszyscy miłośnicy natury. Turyści mają do dyspozycji liczne szlaki turystyczne i rowerowe oraz obiekty edukacyjne jak nowo powstała „Kładka wśród źródeł w Krzemiance” są również wyznaczane miejsca do uprawiania bushkrafitu i biegów na orientację, które ułatwiają bezpieczne wykożystanie przyrody.

Ekonomiczne aspekty względem sektora leśno-drzewnego /wybrane/

Usługi leśne

Nadleśnictwo na rok 2024 zakontraktowało usługi leśne o wartości netto około 7,3 mln złotych. Prace leśne zostały podzielone pakiety w których znajduje się kilka leśnictw sąsiadujących ze sobą. Pakiety obejmują wykonanie wszystkich prac leśnych przewidzianych w danym roku. Prace leśne na 2024 są ujęte w czterech pakietach:

Pakiet 1 – Leśnictwa: Krzemianka, Karczmisko.

Pakiet 2 – Leśnictwa: Nowiny, Przewalanka ze szkółką leśną, Kopisk.

Pakiet 3 – Leśnictwa: Tykocin, Szelańcówka, Strękowa Góra, Wizna.

Pakiet 4 – Leśnictwa: Jaświły, Mońki, Goniądz.

Wykonawcy usług leśnych zostali wyłonieni w wyniku ogłoszenia zamówienia publicznego zamieszczonego na Platformie Zakupowej Nadleśnictwa Knyszyn. Prace realizowane są na podstawie zawartych umów z ZUL.

Sprzedaż drewna w nadleśnictwie

Sprzedaż drewna prowadzona jest na podstawie rocznego planu sprzedaży drewna, który opiera się na planie pozyskania. Planując sprzedaż na dany rok, masa planowana do pozyskania zostaje rozdzielona na 7 puli tzw. segmenty rynku. Opracowany plan sprzedaży drewna dla nadleśnictwa na 2024 rok wynosi 61.300 m³.

Tekst podtytułu tutaj

Lp.	Segment rynku	Opis	Zaplanowana ilość
1	SD-OFERTY	Oferta dla przedsiębiorców	52 023
2	SD-AUKSUB	Aukcje i submisje drewna cennego	0
3	SD-EPORTA	Pula techniczna do sprzedaży w formie aukcji	2 597
4	SD-ZAKLP	Sprzedaż do zakładów LP	0
5	SD-DETAL	Sprzedaż detaliczna	6 895
6	SD-ENZPOZ	Rynki drewna energetycznego dla przedsiębiorców	2 400
7	SW-PWLASN	Potrzeby własne nadleśnictwa	228

W 2023 roku podczas przetargów nadleśnictwo sprzedało przedsiębiorcom 64 143 m³ drewna, zawierając 151 umów.

Kryteria w zakresie obszarów wyłączonych z pozyskania drewna

Kryteria w zakresie obszarów wyłączonych z pozyskania drewna Do kategorii lasów proponowanych do wyłączenia z pozyskania drewna zaliczono obszary o wysokich walorach przyrodniczych, takie jak:

- lasy rosnące na siedliskach bagiennych, w tym na olsach w bardzo dobrym stanie uwilgotnienia;
- lasy zalewowe, w tym zalewiska bobrowe;
- siedliska z I Załącznika DS. priorytetowe, bez wskazanych w PZO działań ochronnych;
- lasy na stromych zboczach i w wąwozach;
- lasy szczególnie cenne przyrodniczo, lasy wyróżniające się wiekiem drzew;
- lasy położone na wyspach, czy śródpolne enklawy.

Prezentowane powierzchnie to dodatkowe obszary proponowane do wyłączenia z działań gospodarczych polegających na pozyskaniu drewna, które nie są objęte formami ochrony przyrody, takimi jak: rezerwaty przyrody, użytki ekologiczne, ustanowione całoroczne strefy ochronne wokół stanowiska wskazanych gatunków lub miejsc gniazdowania ptaków.

Wyłączenie tych obszarów ma służyć przede wszystkim zachowaniu unikatowych ekosystemów związanych z wodą w środowisku. Są to lasy o szczególnej funkcji retencjonowania i ochrony wody oraz ochrony przebiegających procesów przyrodniczych. Pozostawienie tych obszarów bez ingerencji gospodarczej zapewni dodatkowe miejsca spokojnego rozwoju wielu gatunków, w tym rzadkich i zagrożonych

związanych ze starymi lasami, zamierającymi i martwymi drzewami, zróżnicowanymi fazami rozwoju ekosystemu leśnego – przede wszystkim ptaków, owadów ale również innych zwierząt, roślin i grzybów. Pozwoli to zachować rozmieszczone w krajobrazie obszary dzikości, najcenniejsze stare drzewostany, wyróżniające się w przestrzeni wiekiem i rozmiarami, kluczowymi dla zachowania różnorodności biologicznej.

Kryteria w zakresie obszarów z modyfikacją gospodarki leśnej

Do powierzchni, dla których zaplanowano modyfikacje gospodarki leśnej włączono lasy charakteryzujące się zwiększonymi walorami przyrodniczymi, w szczególności:

- lasy stanowiące bufor od naturalnych cieków i zbiorników wodnych, źródeł, bagien;
- lasy na siedliskach wilgotnych i bagiennych o zakłóconym uwilgotnieniu;

W tej grupie znalazły się przede wszystkim obszary leśne o zwiększonych walorach przyrodniczych, jednak będące w stanie zaburzonym lub zniekształconym. Dotyczy to głównie siedlisk uzależnionych od obecności wody, ale z różnych przyczyn przesuszonych.

Stanowią one istotny element ochrony zasobów wodnych. Z tego powodu wprowadza się tam daleko idące ograniczenia i modyfikacje w zakresie prowadzonych działań gospodarczych tak, aby nie pogorszyć ich stanu oraz walorów przyrodniczych. Dotyczy to przede wszystkim modyfikacji rębni, w celu rozłożenia w czasie przebudowy i wymiany pokoleń drzew stosując rębnie złożone. Podobnie istotne są bufory od naturalnych cieków wodnych, zbiorników, bagien, gdzie modyfikacja działań gospodarczych ma zapewnić ochronę wrażliwych i cennych środowisk wodnych. Obszary te, to rozłożone w przestrzeni obiekty mające istotne znaczenie dla ochrony różnorodności biologicznej lasów.

Obszary objęte wyłączeniami lub ograniczeniami w pozyskaniu drewna - aktualizacja

Mapa obszarów - załącznik nr 1

Obszary objęte wyłączeniami - załącznik nr 2

Obszary objęte ograniczeniami, z modyfikacją gospodarki leśnej - załącznik nr 3

Uzasadnienie do korekty powierzchni wyłączonych i zmodyfikowanych decyzją MKiŚ

Zaproponowana przez Nadleśnictwo Knyszyn korekta powierzchni wskazanych w poleceniu MKiŚ z dnia 8 stycznia 2024r. dokonana została przede wszystkim na podstawie rozpoznanych walorów przyrodniczych, zawartych w opisach drzewostanów nadleśnictwa. Skorzystano również z niektórych kryteriów, omawianych na Ogólnopolskiej Naradzie o Lasach, które wg leśników najlepiej odzwierciedlają wyjątkowe wartości przyrodnicze lasów. Propozycja korekty pozwala chronić poprzez wyłączenie z użytkowania lub modyfikację sposobów gospodarowania w lasach na obszarze całej RDLP, a nie wyłącznie w wybranych obszarach.

Powierzchnia wskazana w poleceniu MKiŚ z dnia 8 stycznia 2024 r. [ha]	Z tego pow. ujęta w aktualizacji [ha]	% pow. ujętej w aktualizacji	Z tego pow. nie ujęta w aktualizacji [ha]	% pow. nie ujętej w aktualizacji
1721,1	1127,62	66	531,67	32



Dane kontaktowe:

Alina Kuc

tel. 85 727 82 10

alina.kuc@bialystok.lasy.gov.pl